

Dit profiel dient gelezen, geïnterpreteerd en gebruikt te worden in combinatie met de leeswijzer, waarin de noodzakelijke uitleg van de verschillende paragrafen vermeld is.

## Wilde eend (*Anas platyrhynchos*) A053

### 1. Status

Niet in Bijlage I genoemde en geregeld voorkomende trekvogel zoals bedoeld in artikel 4.2 van de Vogelrichtlijn. Voor Natura 2000 relevant als niet-broedvogel.

### 2. Kenschets

**Beschrijving:** De wilde eend is een relatief grote grondeleend met een bont kleurpatroon. Het mannetje heeft een geheel groene kop, een donkerbruine borst en grijsachtige flanken en rug. In Nederland is de wilde eend talrijk en het gehele jaar door aanwezig. Het aantal broedparen werd in 1998-2000 geschat op 350.000-500.000. De in ons land overwinterende vogels komen voor een deel uit Scandinavië, Finland, de Baltische Staten, Duitsland, Polen en Rusland. Ook een groot deel van de Nederlandse broedvogels blijft hier overwinteren en dit betreft een aanzienlijk deel van de totale winteraantallen.

De wilde eend is een grondeleend die niet of nauwelijks duikt en als zodanig gebonden is aan ondiep water, oevergebieden en aangrenzende landbouwgebieden. Hij zoekt zijn voedsel op het wateroppervlak, al grondelend of lopend, zijn dieet kent een grote verscheidenheid.

**Relatief belang binnen Europa:** De staat van instandhouding van de wilde eendenpopulatie in de Europese Unie is volgens 'BirdLife' gunstig. De broedgebieden van de in de Europese Unie verblijvende wilde eenden liggen in de gematigde en boreale delen van Europa en West-Siberië. In Nederland komt de ondersoort *Anas platyrhynchos platyrhynchos* voor. Bij deze ondersoort worden zeven populaties onderscheiden. De voor Nederland relevante NW-Europese populatie wordt geschat op 4.500.000 vogels. Hiervan verblijft 16% in Nederland.

### 3. Ecologische vereisten

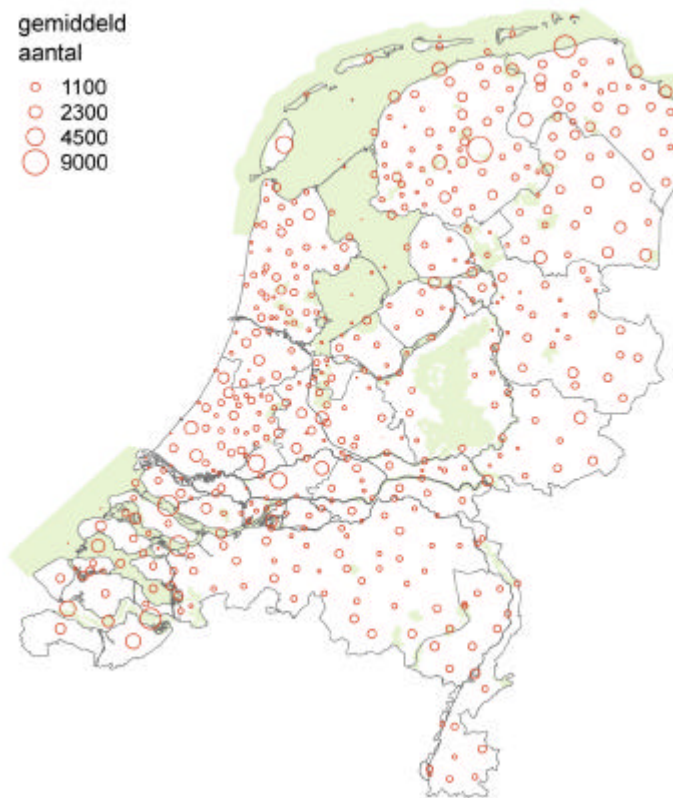
**Leefgebied:** De wilde eend komt in heel verschillende wateren voor, variërend van estuaria tot kanalen en grachten in stedelijk gebied. Het kunnen zowel zoete als zoute wateren zijn. De grootste aantallen wilde eend worden aangetroffen in waterrijke gebieden, in estuaria, op grote meren en plassen, langs rivieren en in moerasgebieden. In de nazomer wordt de soort ook in grote aantallen 's nachts op stoppelvelden foeragerend aangetroffen. De wilde eenden rusten dan overdag in grotere wateren, die soms 10 km ver of nog verder van de akkerpercelen vandaan liggen. In stedelijk gebied verblijft de wilde eend vaak op plaatsen waar geregeld vogels worden gevoerd; vooral bij vorst zijn er sterkere concentraties op dergelijke plaatsen.

**Voedsel:** Het dieet van de wilde eend vertoont een grote verscheidenheid. Buiten de broedtijd is zijn voedsel vooral plantaardig. Zaden, stengels en bladeren van waterplanten, eendenkroos, gras en zaden worden dan gegeten, evenals valgraan op stoppelvelden. Daarnaast eten de wilde eenden insecten, slakjes, kreeftachtigen muggenlarven, en in stedelijk gebied ook brood. Afhankelijk van het leefgebied en het voedselaanbod past de soort zijn verspreiding en foerageerwijze aan en foerageert hij ook 's nachts.

**Rust:** Rusten doet de wilde eend op allerlei wateren. De wilde eend is matig tot gemiddeld storingsgevoelig. In stedelijk gebied is zijn verstoringafstand kleiner dan op open wateren. Bij verstoring door waterrecreatie op open wateren is bij de wilde eend een verstoringafstand vastgesteld van 130 m. De wilde eend kan windturbines op dijken en oevers als verstorend ervaren, met verstoringafstanden van 100-350 m, afhankelijk van de plaatselijke omstandigheden.

#### 4. Huidig voorkomen

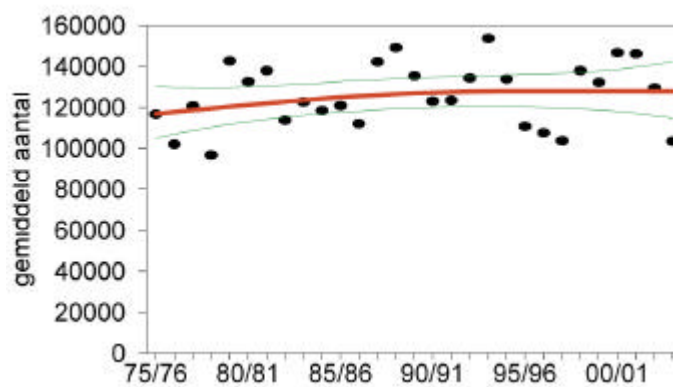
De wilde eend komt 's winters in heel Nederland voor, met wat lagere dichtheden in de hogere delen van het land en concentraties in wisselende gebieden, ondermeer de deltawateren.



Verspreidingskaart wilde eend

#### 5. Beoordeling landelijke staat van instandhouding

**Trends in Nederland:** Het aantal in Nederland overwinterende wilde eenden is ten minste sinds 1970 stabiel.



Aantalsontwikkeling wilde eend

**Recente ontwikkelingen:** De Nederlandse wilde eendenpopulatie is sinds 1981 (1981-2003) stabiel. Ook over de meest recente periode 1995-2003 is populatie stabiel.

**Beoordelingsaspect natuurlijk verspreidingsgebied:** gunstig

Het verspreidingsgebied van de wilde eend is in de laatste decennia niet wezenlijk veranderd

**Beoordelingsaspect populatie:** gunstig

De populatie van de wilde eend is in de laatste twintig jaar stabiel.

**Beoordelingsaspect leefgebied:** gunstig

De omvang en de kwaliteit van geschikt leefgebied voor de wilde eend zijn niet afgenomen.

**Beoordelingsaspect toekomstperspectief:** gunstig

Het is niet te verwachten dat de omstandigheden voor de wilde eend wezenlijk zullen verslechteren.

**Landelijke instandhoudingsdoelstelling:** Behoud omvang en kwaliteit leefgebied met een draagkracht voor een populatie van gemiddeld 128.000 vogels (seizoensgemiddelde).

**Streefbeeld bij de landelijke instandhoudingsdoelstelling:** Behoud van de huidige situatie volstaat bij deze soort.

**Oordeel:** gunstig

Beoordeling Staat van Instandhouding		
Aspect	1981	2004
Verspreiding	gunstig	gunstig
Populatie	gunstig	gunstig
Leefgebied	gunstig	gunstig
Toekomst	gunstig	gunstig
<b>Eindoordeel</b>	<b>gunstig</b>	<b>gunstig</b>

## 6. Bronnen

- Madsen J. 1995. Impacts of disturbance on migratory waterfowl. Ibis 137: s67-s74.
- Madsen J. & Fox A.D. 1995. Impacts of hunting disturbance on waterbirds - a review. Wildlife Biology 1: 193-207.
- Noordhuis R. 1997. Watervogels en waterplanten in de randmeren. Limosa 69: 26-27.
- Noordhuis R., van Roomen M., Zollinger R., Tempel J. & Bouw W. 1997. Watervogels in de Randmeren: recente ontwikkelingen in een historisch perspectief. De Levende Natuur 98: 25-34.